

In 't Coopmanshûs te Franeker

Van Althuis: uitzonderlijk werk

Willem van Althuis uit Heerenveen is eigenlijk straatmaker van beroep. Slechts weinigen weten dat hij ook schildert. En daarin is hij autodidact. Velen zullen hun eigen situatie van baan—hobby hierin herkennen, maar bij van Althuis is nog iets anders aan de hand: hij beoefent dit schilderen met een intelligente verbetering, hij zoekt er zijn eigen weg in en bereikt hiermee dat zijn werk ook in „beroeps”kringen uitzonderlijk mag worden genoemd.

de friese galerij

door
guus hellegers
en sikke doele

Als een oude meester stelt hij zijn eigen verven samen en, zo al werkend, groeit hij naar zijn onderwerp toe, als een stukje ritueel. De zorgvuldigheid die dit fijnrijven en aanmaken van verf nu eenmaal eist typeert ook de visuele werking van zijn doeken: uiterst zorgvuldig zijn de onderwerpen van dorpsgezichten en gebouwen gecomponeerd in zeer harmonische kleurschakeringen en intense, verrijnde toets. Steeds vaker „vertaalt” hij zijn onderwerpen in abstracties: dan schildert hij zijn onderwerp eerst figuratief, en daarna wordt het in hetzelfde kleurpatroon gereduceerd tot enkele kleurbanen tussen twee op elkaar afgestemde vlakken, vaak ook laat hij de eerste fase bij voorbaat weg en maakt alleen de abstractie.

In tegenstelling tot figuren als bv. Vasarely die voor hun werk het mathematische element, de computer inschakelen, blijft voor van Althuis de verdeling in zijn abstracties zuiver gevoelsmatig. Zijn werken zijn zo subtiel van sfeer en gevoelig van kleur dat ze op een onnadrukkelijke manier bezinnend werken op de toeschouwer. Ook zijn abstracte doeken suggereren voor mijn gevoel dit bezinnende karakter, waardoor ze als abstracte schilderij veel meer zijn dan alleen maar een aardig vlakverdelinkje. (750 tot 1750 gld.) (gh)

't Coopmanshûs, Franeker. Tot en met 20 juli.

Galerie Leiwold

Truus Menger exposeert met bronzen unica in Galerie Leiwold. Deze stukken kleinplastic suggereren veelal vogels en onderwerpen van ruimte, als astronauten en ruimtevegetatie. Het zijn dan ook zeer ruimtelijke open vormen geworden, vaak met een (wat gewild)

speels karakter. Door de weke en ongenueerde vormen is het „speelse” echter volkomen spanningloos. Het is de beweging — en die is niet uitbundig — die het 'm moet doen. Het beste is zij in vorm in „Vorm”, waar enkele strakke brokken als granaatscherven, een prachtig stukje monumentaliteit suggereren. (300 tot 2150 gld).

In Jugendstil-achtige vormen beschilderde borden, volkskunstige reliëfs en paddestoelachtige plasticen heeft Jetty Wery zich uitgeleefd. De ingetogenheid van kleuren en de eenvoud van vormen maken dit werk zeer aantrekkelijk. Het meest bijzonder vind ik het bord „Zonnebloem” waar vorm, kleur en tonaliteit prachtig in harmonie zijn, en „Isabella Bol”, een opengebarste strakke bolvorm, waar de een of andere materie uitgroeit. Interessant werk. (25 tot 430 gld)

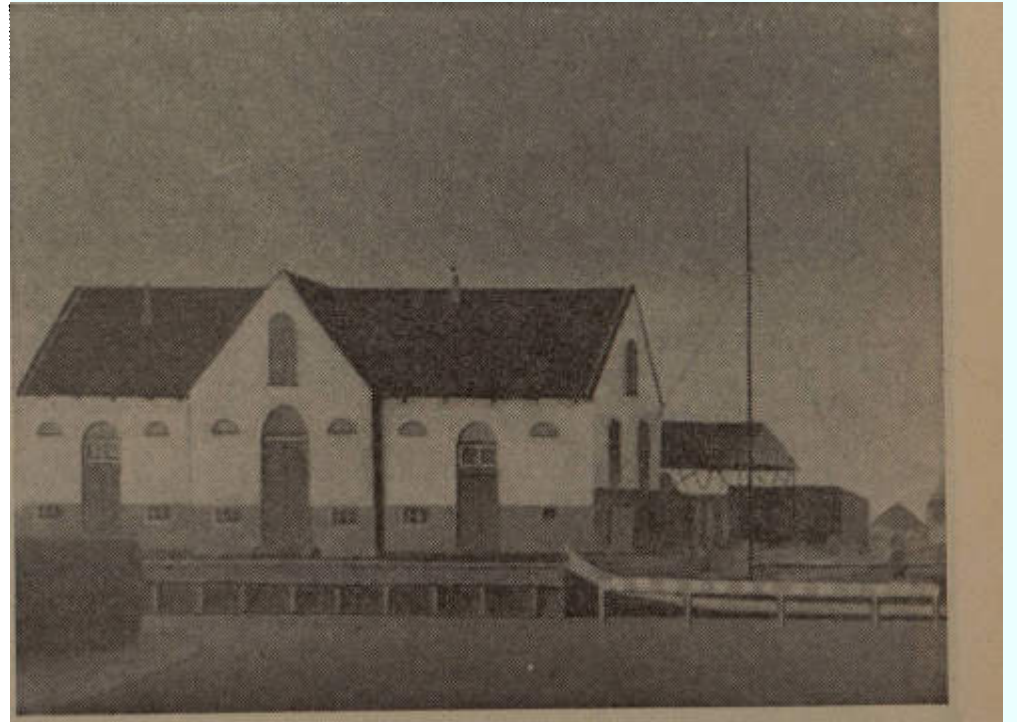
Eveneens in galerie Leiwold heeft Marc Jonk, de nog jonge zoon van de bekende beeldhouwer Nic Jonk, een aantal gouaches van weidse landschappen en warmbloedige mensen hangen. Deze een beetje aquarelachtige gouaches zijn heel spontaan van opzet en prachtig open van sfeer. De meestal sprankelende kleuren zijn in enkele bladen wat grauw en dichtgesmeerd, terwijl elders ook enkele vooraanliggende partijen wel wat erg ongenueerd lijken. Maar over het algemeen doet het werk heel plezierig aan. (250 tot 300 gld.) (gh)

Galerie Leiwold, Donkerbroek. Truus Menger en Jetty Wery tot en met 19 augustus, Marc Jonk tot en met 15 juli.

Chris Fokma

Uit ambtelijk oogpunt gezien is het werk van Chris Fokma — en dan doel ik speciaal op zijn reliëfs en glaswerk — bijzonder knap. De kleuren zijn buitengewoon intens en prachtig opelkaar afgestemd. Maar het is helaas maar één facet van het totaal dat iets tot een kunstwerk maakt. En die andere facetten mis ik te veel. Bij het werk dat Fokma in de openbare bibliotheek aan de Dr. Dreeslaan te Wolvega exposeert is een tekort aan visie merkbaar, dat door het ambachtelijke niet kan worden goedge maakt.

Er is te weinig vormonderzoek geweest (bijvoorbeeld bij het reliëf „Bloemen blauwgrijs”, dat vrij slap en willekeurigheid van vorm is) en een teveel aan anekdote, hetgeen de beelden voor een groot deel verzwakt. „Mannetje” en „Schijnheilig mannetje” zijn zodanig overtrokken dat het karikaturen zijn. Ze geven maar zeer oppervlakkig aan wat een „mannetje” — tenslotte ook een mens van vlees en bloed — zou kunnen zijn. Wel iets van visie zie ik in „Eva”, waar het anekdotische aardig overwonnen is. Dat is ook, maar dan in mindere mate het geval bij „Bison”, waar — en face trouwens meer dan en profiel — kracht en dreiging uitspreken. Daarbij blijkt ook dat de glazen knikkers die Fokma als ogen gebruikt, onnodig zijn. Bij de reliëfs zijn „Slang” en „Omgevallen boom” het sterkst van vorm. Bij het grotere glaswerk is meer verliefdheid op kleur en materiaal merkbaar dan een gevecht



Zuurkoolpakhuis Heerenveen van Willem van Althuis.

met de vorm. De prijzen van de reliëfs zijn van f 360 tot f 600, van de beelden van f 720 tot f 1200. De rijks subsidie-regeling is van toepassing.

Openbare bibliotheek Wolvega.
Tot 21 juli.

Mariëtta Hagelen

Goede keramiek van de in Tsjechoslowakije geboren Mariëtta Hagelen-Krickl (51) is te zien bij „De Estrik” te Surhuisterveen: als gebruiksvoorwerpen (potten, vazen, schalen) en als reliëf. Het gebruiks aardewerk is robuust van vorm — het is met de hand geboetseerd — en prachtig van kleur. De figuurtjes, vormen en lijnen die Mariëtta Hagelen het werk meegeeft, zijn niet storend. Van de reliëfs zijn die met een bepaalde afbeelding (levensboom, paardje) het sterkst vanwege de harmonie die er in zit. Bij no. 3 heeft de maakster grillig gevormde koperen staafjes aan de keramische reliëfs toegevoegd, maar het resultaat is niet zo bevredigend. De reliëfs zijn ingebed in een passepartout van donkerbruine kurkplaat, waarvan je je afvraagt of dat wel nodig is. De prijzen liggen tussen f 35 en f 500. (sd).

„De Estrik”, Surhuisterveen.
Tot 1 juli.

Ebbing Kiestra

Architect-schilder Ebbing Kiestra (60), wonend te Rheden en geboren te Dokkumer Nieuwe Zijlen, heeft heel wat aardige en karakteristieke dorpsgezichten en landschappen op papier en doek gezet: er hangen op zijn expositie in de molen „Ropta” nabij Metslawier maar liefst 45 aquarellen en acht schilderijen. Meestal beeldt hij een dorp in zijn geheel af, gezien van enige afstand, soms kiest hij een bepaald hoekje uit

een plaats. Hij treft soms heel aardig de plaatselijke sfeer, bijvoorbeeld bij „Metslawier” (no. 6) en bij Enkhuzen. Zijn landschappen en zeegezichten, zoals „Noorwegen” en „Het Wad bij Hollum”, ademen ruimte. De schilderijen (vooral „Zonsondergang” en „Winter in Friesland”) zijn soms zoetig, soms een tikkeltje Pathetisch („Onweerslucht”). „Winter” en „Wester-schelde” ontkomen daaraan.

Over het algemeen genomen mankeert er aan het tentoongestelde werk een origineel gezichtspunt: de maker bewandelt traditionele paden. Bovendien geldt ook hier dat een mooi landschap of dorpsgezicht nog niet een mooi schilderij heeft te betekenen. Er is te weinig visie aanwezig, visie die de natuurgetrouwheid niet hoeft aan te tasten, maar zelfs kan versterken. (sd)

Molen „Ropta” bij Metslawier.
Tot 15 juli.

Varia

● Tot eind juli exposeren tien Workumer amateurschilders in het stadhuis te Workum. Het zijn Mavoleerlinge Ans de Boer (15), student pedagogische akademie H. de Boer (18), boekhouder-verslaggever J. G. Bouwhuis (27), onderwijzer A. C. Kramer (40), autospuitser C. Riemersma (45), oud-veehoudersknecht H. Steginga (66), schoenmaker O. de Vries (39), metaalarbeider S. de Vries (51), huis schilder A. R. van der Werf (40) en Inas-leerlinge Klaske de Witte (15).

● Sjoerd de Vries is een van de deelnemers aan de expositie van portretten in galerie Nouvelles Images, Westeinde 22 in Den Haag. Er hangen vijf schilderijen van hem, waaronder een zelfportret. De tentoonstelling duurt tot 28 juli.