

Verdieping bij Van Althuis

Overzichtsexpositie in Fries Museum

de friese galerij

door
**sikke doele en
marius touwen**

Ruim vijf jaar geleden kwam Willem van Althuis (52) voor het eerst voor de dag met zijn werk. Dat was in het Coopmanshuis te Franeker en de Heerenveenster straatmaker, die zichzelf had leren schilderen, baarde groot opzien. Niet alleen door de zuiverheid en intensiteit waarmee hij werkte, maar ook door zijn ontwikkeling van figuratief naar abstract schilderen.

Al vrij gauw kreeg hij landelijke bekendheid: er werd een tv-programma over hem gemaakt en hij kreeg een expositie in het Stedelijk Museum te Amsterdam. In 1975 presenteerde hij zich opnieuw in Franeker en nu houdt het Fries Museum een overzichtstentoonstelling van zijn werk.

Ook nu blijkt weer de grote ernst die er van zijn werk uitgaat. Van Althuis schildert met de inzet van zijn hele persoon. Het is voor hem geen vrijetijdsbesteding, maar een manier van leven, van reageren op de hem omringende wereld. Die wereld, die hem inspireert, is ontegenzeggelijk het Friese landschap.

Maar het gaat hem niet om het „plaatje” met de koeien, het groene gras en de boerderijen. Het is de enorme ruimte van dit landschap, die de aanzet tot zijn schilderijen vormt. Hij probeert die ruimte zo zuiver mogelijk zichtbaar te maken in zijn werk en hij heeft dus in veel gevallen alle herkenbaarheid en anekdotische vormen weggeleten. Hoe hij daartoe gekomen is, maakt hij tussen twee haakjes erg duidelijk in het verhelderende tv-interview met K. Schippers, dat op de videoband staat en dat men in het museum op verzoek graag afdraait.

Van Althuis is een meditatieve zoeke naar harmonie en eenheid, naar rust en ruimte. Alles wat daarin niet past, wat overbodig is, laat hij consequent weg. De pure ruimte hoort zonder obstakels te zijn. Dat hij desondanks zijn bron, het landschap, niet verloochent, blijkt uit het feit dat hij toch meestal een horizon suggereert, al is die niet een scheidingslijn tussen land en lucht, maar eerder een ontmoetingspunt, waar het onderste en bovenste deel van het doek automatisch

naar toe leiden en in elkaar overgaan.

Hoe sober hij is in zijn kleurkeuze - hij beperkt zich in de meeste gevallen tot grijs en tot blauw - zo rijk is Van Althuis in zijn nuanceringen. Licht gaat zo ongemerkt over in donker, dat je, als je dichtbij staat, er nauwelijks iets van ziet. Pas op afstand zie je het verglijden van de tinten.

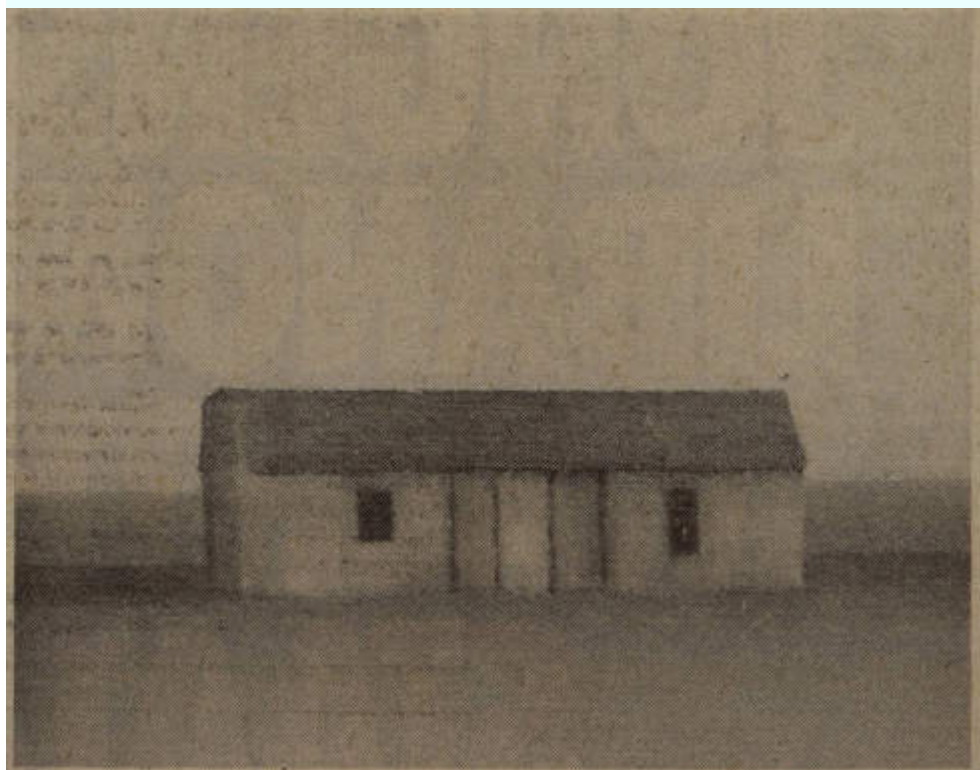
Overigens is niet alle werk abstract. Naast het vroegere werk - het bekende Zuurkoolpakhuis met daarnaast de abstracte „vertaling” bijvoorbeeld en andere „paartjes”, zoals Van Althuis ze noemt - heeft hij ook de Deelen geschilderd en de visafslag te Laaxum. Van dat laatste heeft hij een schitterende serie van acht variaties gemaakt,

waarbij hij geraffineerd speelt met licht- en donkergrijze tinten.

Zijn nieuwe werk geeft niet zozeer een verbreding dan wel een verdieping te zien. Zijn techniek wordt nog steeds verfijnder, zijn zeggingskracht groter. Het pleit ook voor hem dat hij niet zo dogmatisch is, dat hij alle vormen uit de natuur uitbant. Zo blijft hij een stuk vrijheid voor zichzelf houden. Deze tenstoonstelling van een van Friesland's grootste hedendaagse kunstenaars mag u niet missen. (sd)

Fries Museum, Leeuwarden.

Tot 26 februari.



Eén van de acht variaties op de visafslag te Laaxum van Willem van Althuis